



# SCHEMA DEPARTEMENTAL DES SERVICES AUX FAMILLES



## Territoire de Belfort

### Les « incontournables » dans la construction d'un projet avec les familles

Guide à destination des porteurs de projet parentalité

SDSF

Groupe de travail



## SOMMAIRE

<b>Préface.....</b>	<b>3</b>
<b>1. Les « incontournables » dans la construction d'un projet avec les familles..</b>	<b>4</b>
Etape 1 : le recueil d'informations.....	4
Etape 2 : développer des partenariats.....	5
Etape 3 : mobiliser les familles.....	6
Etape 4 : lever les freins.....	7
Etape 5 : choisir les modalités du projet.....	8
<b>2. Les objectifs des actions de soutien à la parentalité.....</b>	<b>9</b>
Objectifs centrés sur les familles.....	9
Objectifs centrés sur l'environnement de vie, quartier, commune.....	10
<b>3. La posture spécifique des professionnels.....</b>	<b>11</b>
<b>4. La place des parents dans les projets.....</b>	<b>13</b>
<b>5. Informations pratiques.....</b>	<b>16</b>
Vos contacts.....	16
Vos ressources.....	17

*Octobre 2019*

## Préface

Les référents familles du Territoire de Belfort et l'animation départementale parentalité dans le cadre du schéma départemental des services aux familles ont mené un travail d'élaboration collective d'un document ressource dans le domaine de la parentalité.

Ce document ressource est envisagé comme un guide invitant les professionnels qui souhaitent porter des actions et des projets avec les familles à la réflexivité. Il a été co-construit avec l'ambition d'en faire un outil accessible à tous les professionnels, parents ou bénévoles souhaitant mettre en place des actions en direction des parents et des enfants.

Il a pour objectifs :

- de proposer un cadre, des balises, des repères et d'ouvrir le débat
- de soutenir les professionnels dans leur réflexion et leurs pratiques
- de se positionner par rapport aux familles en les plaçant au cœur des projets
- de faire des choix conscients dans l'approche du soutien à la parentalité

### Guide de lecture

- « Professionnel » : tout accueillant, animateur, prestataire, bénévole intervenant auprès des familles
- « Parent » : toute personne qui exerce une fonction parentale auprès de l'enfant

### Des valeurs communes

- L'enfant est au cœur du soutien à la parentalité
- Les parents ont des compétences
- Le soutien à la parentalité s'adresse à tous les parents
- La prise en compte des contextes de vie est nécessaire

### Des axes de réflexion

- 1. Les « incontournables » dans la construction d'un projet avec les familles**
- 2. Les objectifs des actions de soutien à la parentalité**
- 3. La posture spécifique des professionnels**
- 4. La place des parents dans les projets**
- 5. Informations pratiques**

## 1. Les « incontournables » dans la construction d'un projet avec les familles

Ces cinq étapes pourront accompagner les porteurs de projet dans la construction d'actions parentalité. Elles sont des facteurs de réussite d'un projet avec les familles. Une indication de questions d'évaluation est proposée à la fin de chaque étape.

### Etape 1

#### Le recueil d'informations

Quelles sont les caractéristiques des familles qui composent le territoire ?

Quels sont les besoins et les attentes des familles ? Qu'ont-elles exprimé ?

Les partenaires des champs du social, de l'éducation et du champ socio culturel sont des acteurs privilégiés auprès desquels les parents et les enfants s'expriment. Ils ont connaissance des contextes de vie des familles.

#### **Faire l'étude des données disponibles, rechercher des données auprès des partenaires :**

- Il est intéressant pour construire un projet de croiser et de partager les connaissances des professionnels de terrain concernant les familles
- Ce partage de connaissances est le meilleur moyen de fédérer des actions et des ressources dans un intérêt commun : le bien être de l'enfant et de sa famille.

#### **► Que nous dit l'enquête parentalité 2016, revue e-ssentiel n° 165 de la Cnaf**

« Aux premiers rangs des préoccupations des parents figurent la santé des enfants (alimentation, sommeil, maladie...) puis leur scolarité (réussite, orientation, devoirs à la maison...), dont respectivement 70 % et 68 % des parents se soucient beaucoup. Viennent ensuite le comportement des enfants (politesse, fréquentations...), qui préoccupe 65 % des parents, les risques de violences verbales ou physiques (62%), la relation avec les enfants communication, autorité et gestion des conflits (59%) et les conduites à risque (53 %). Pour leur part, les nouvelles technologies (Internet, téléphone portable, jeux vidéo) préoccupent 39 % des parents. »

### Questions d'évaluation

Nous sommes-nous donné les moyens de faire un diagnostic en amont du projet ?

Qu'avons-nous mis en place pour recueillir les besoins et les attentes des familles ?

A cette étape du projet, avons-nous eu des contacts directs avec les familles ?

Construire des partenariats implique d'avoir des objectifs clairs et partagés

Certains partenaires seront à l'initiative du projet, d'autres seront associés à la réflexion, au déroulement, à l'animation ou à l'évaluation du projet

Rechercher des partenariats qui disposent de compétences dans le domaine de la parentalité et qui pourraient se joindre au projet

Travailler avec des partenaires qui sont en proximité géographique permet aux familles de connaître des professionnels locaux et de faciliter le lien avec eux

Explorer les différentes possibilités de financement

**Ecrire un argumentaire permettra à chacun de parler du projet avec un langage commun et des valeurs communes :**

**► La parentalité concerne la sphère privée des familles :**

Déterminer quels sont les acteurs, les partenaires qui recevront des informations sur le projet, quand et sous quelle forme, permet de respecter la confidentialité

**► Le champ de la parentalité est soutenu par des valeurs fortes :**

Promouvoir des postures d'écoute bienveillante et de non jugement permettant de prendre en compte les demandes et questions exprimées par les parents

Instaurer un climat de confiance et de confidentialité

Mettre en valeur les rôles et les compétences de tout parent, comme premier éducateur de leur enfant

Prendre en compte les différentes formes d'exercice de la fonction parentale, la diversité étant une richesse et éviter « les recettes éducatives » toutes prêtes

Avons-nous les moyens de répondre aux ambitions du projet débutant ?

Quels compléments de ressources, de compétences auraient été nécessaires pour rendre le projet plus pertinent ?

Le cadre partenarial de fonctionnement a-t-il offert une sécurité suffisante pour permettre aux parents de s'exprimer sans être jugés ?

Identifier les publics qui seront concernés par le projet

Expliquer le projet ou l'action en se rendant dans des lieux où les parents sont naturellement présents : écoles, immeubles, marché...

Dans un groupe les motivations de chacun seront multiples, connaître ces attentes favorisera la mobilisation :

- Prendre du temps avec ses enfants
- Consolider le lien parent-enfant
- Apaiser les relations au quotidien
- Rencontrer d'autres parents
- Rencontrer des professionnels

S'appuyer sur des parents « ressources », c'est-à-dire impliqués dans la vie sociale permet de toucher d'autres parents par le bouche à oreille

Développer l'autofinancement favorise la mobilisation et l'implication des parents

Solliciter des partenaires pour étendre la mobilisation des familles en s'appuyant sur le langage commun développé à l'étape 1

La mise en place d'activités conviviales déclenche la participation des familles : il n'est pas toujours facile de mobiliser des parents qui ne se connaissent pas pour réfléchir ensemble aux questions éducatives, proposer en premier lieu des actions centrées sur la convivialité, sur l'alimentation, sur les loisirs peut permettre de constituer un groupe, qui ensuite sera prêt à réfléchir ensemble et à échanger.

#### Questions d'évaluation

Les stratégies employées ont-elles permis d'assurer ou non la participation des parents ?

Quelles autres personnes ressources auraient pu être mobilisées ?

Associer les parents à l'évaluation à chaque étape du projet est facteur d'implication et de mobilisation

Prévoir des locaux adaptés : accessibilité, sécurité des personnes et des biens, neutralité du lieu (éviter un lieu identifié pour « parents en difficulté »)

Proposer des solutions pour lever les freins à la mobilité : organisation de covoiturage, financement de transport en commun

Tenir compte des contraintes parentales :

- Choix de la date (semaine, week-end)
- Choix des horaires (soirée, journée)
- La fréquence des actions
- Tenir compte du calendrier des vacances scolaires
- Tenir compte des horaires scolaires en journée
- Prévoir un mode de garde pour les jeunes enfants

Etre vigilant sur l'accès à l'information :

- La communication écrite valorisera les compétences parentales et non les difficultés éducatives
- Utiliser un langage écrit imagé ou visuel pour les publics éloignés de la langue française

Faire l'étude de l'accessibilité si une participation financière des familles est envisagée

#### Questions d'évaluation

Quels sont ou quels ont été les obstacles à la réussite du projet ?

Les moyens développés pour lever les freins à la participation des familles ont-ils été adaptés ?

Les parents ont-ils évoqué des difficultés d'organisation pour se rendre disponibles ?

**Le choix d'une modalité doit s'adapter aux objectifs du projet :**

**► Développer le lien parent-enfant**

Actions entre parents et enfants autour d'expériences et de moments partagés : actions collectives animées par un professionnel

Sorties familiales ou séjours familiaux préparés dans un cadre collectif

**► Soutenir le partage d'expériences et l'entraide entre parents**

Rencontre entre parents autour d'un thème en lien avec l'éducation et la vie familiale

Groupe de paroles, groupes d'échanges de parents

Groupe d'entraide entre parents à l'initiative des parents

**► Développer les démarches visant à aider les parents à acquérir et construire des savoirs autour de la parentalité**

Conférence, cycle de conférences ou films suivis d'un débat

Les universités populaires de parents (UPP)

Rencontre entre parents et professionnels, recherche-action, formation

Réalisation par les parents d'outils ou d'actions sur la parentalité

Les manifestations de type « événementiels autour de la parentalité » inscrites dans un projet global sur un territoire : vecteur de communication à l'attention des parents

**L'emploi d'outils pédagogiques d'animation enrichit les échanges :**

- Quels outils sont à notre disposition (outils pédagogiques, d'animation, d'activité) ?
- Sont-ils adaptés à notre action ?
- Maîtrisons-nous leur utilisation ?
- Sinon, comment pouvons-nous être formés ?
- Qui dispose déjà de ces compétences et peut se joindre au projet ou faire un partage de bonnes pratiques ?

Questions  
d'évaluation

Quelles actions ont été modifiées en cours de projet ?

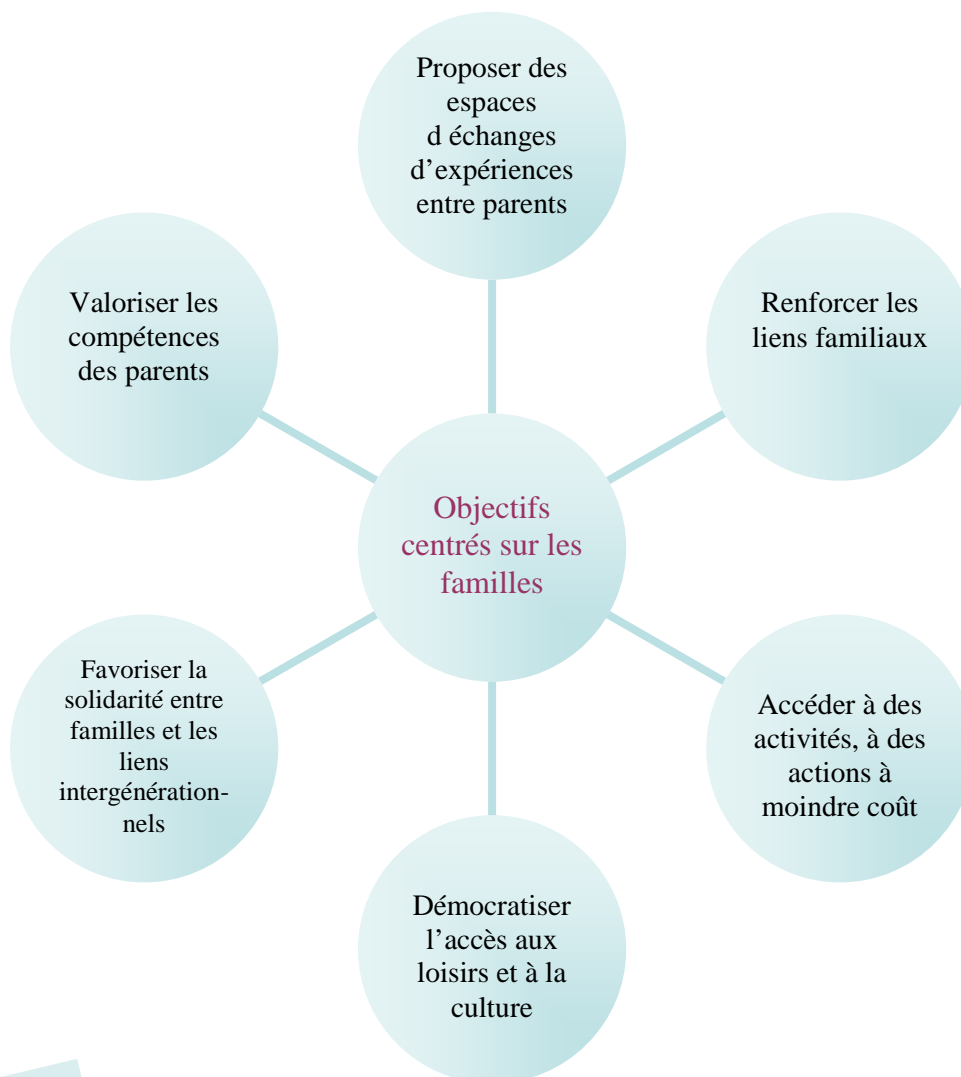
Qu'avons-nous appris sur le travail en groupe ?

Comment peut-on mesurer le fait d'avoir développé du lien social, du lien familial ?

De nouveaux besoins ont été constatés, sommes-nous en capacité d'y répondre ?



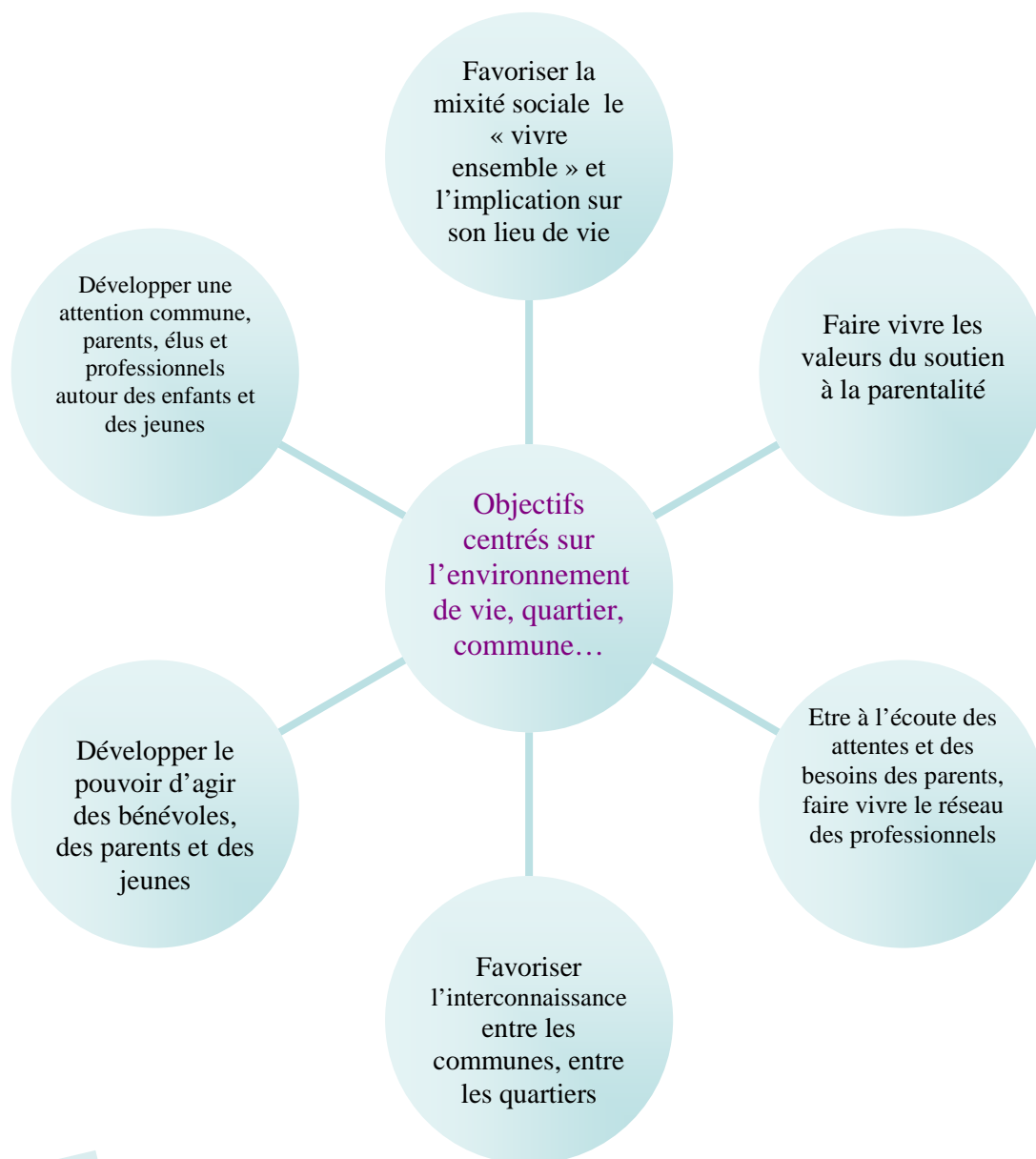
## 2. Les objectifs des actions de soutien à la parentalité



### Indicateurs d'évaluation

Ces indicateurs permettront, en questionnant les parents, de mesurer l'impact des actions au sein de la famille. L'objectif des actions parentalité n'est pas de « révolutionner » les pratiques parentales mais de permettre des « petits changements » qui seront testés puis adoptés par les familles si elles en ressentent un mieux-être :

- Je parle de ce que j'ai compris, découvert ou partagé, grâce au projet, avec ma famille
- Ma famille a remarqué des changements positifs
- L'ambiance de ma famille s'est modifiée
- En tant que parent, je suis moins stressé, j'arrive à prendre du recul
- J'ai trouvé ma place dans le projet
- J'ai créé de nouveaux liens en dehors du projet
- Les expériences des autres personnes m'ont été utiles



### Indicateurs d'évaluation

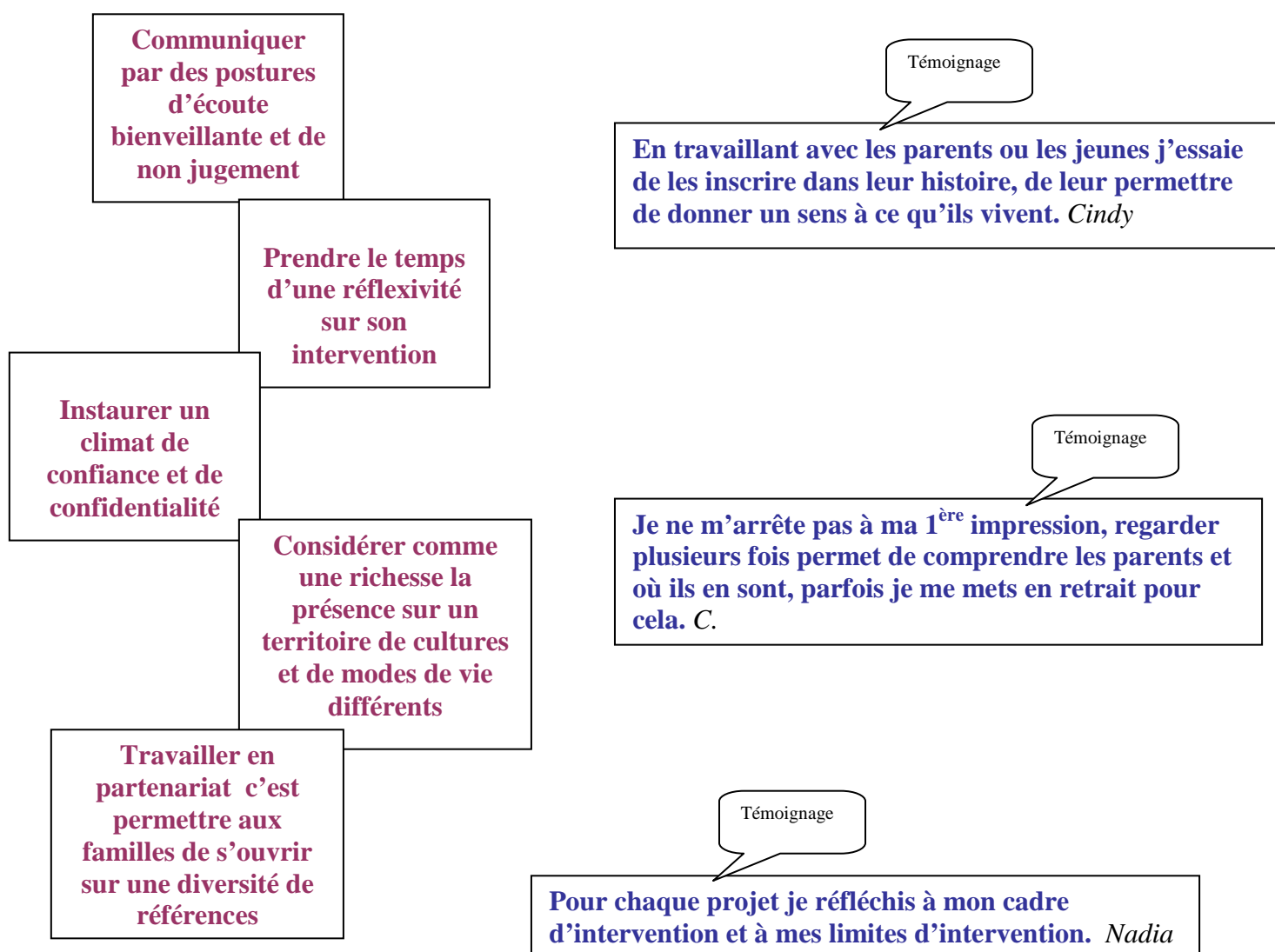
Ces indicateurs permettront aux porteurs d'un projet parentalité de s'auto évaluer et ainsi d'adopter une posture réflexive :

- Les parents se sont sentis valorisés dans leur rôle
- Les intervenants et porteurs du projet ont respecté la diversité des pratiques éducatives parentales
- Une dynamique s'est créée entre les participants grâce au projet : participation volontaire, implication dans la préparation, dans le déroulement
- Le projet a permis aux différents acteurs de partager une culture commune autour de la parentalité et de l'éducation (démarche de coéducation)
- Professionnels, parents, bénévoles, élus se sentent moins isolés dans leurs missions
- Ce projet a permis l'émergence d'autres projets, d'autres demandes

### 3. La posture spécifique des professionnels

Tous les professionnels ont le souci de bien faire et de respecter les parents dans leurs compétences, dans leurs pratiques éducatives et dans leurs choix. Mais chaque acte, parole, positionnement, situation...peut influencer les parents. Alors comment impacter positivement les parents pour respecter leur sentiment de compétence, leur estime de soi, les rassurer et les considérer comme le premier éducateur de l'enfant ?

**Des balises** et **des témoignages** peuvent servir de repères dans le travail avec les parents, les enfants et les jeunes :



**Agir en fonction de ses connaissances, de son mandat, de ses observations, de son éthique en visant le respect de l'enfant et de sa famille**

Témoignage

**Travailler la parentalité, c'est aussi travailler à partir des émotions de chacun et c'est possible d'en faire une force. *Madeline***

**Développer une attitude éthique : une humilité professionnelle**

Témoignage

**La base de tout projet c'est la rencontre et la confiance. *Sylvie***

**Prendre en compte que la précarité et les vulnérabilités ne sont pas synonymes de défaillance parentale**

Témoignage

**S'appuyer sur les centres d'intérêt, les passions des bénévoles c'est une posture qui déclenche de l'implication et c'est une réelle plus value dans les projets. *Cathy***

**Elaborer avec les parents une charte de fonctionnement : avoir un cadre commun pour installer un respect mutuel**

Témoignage

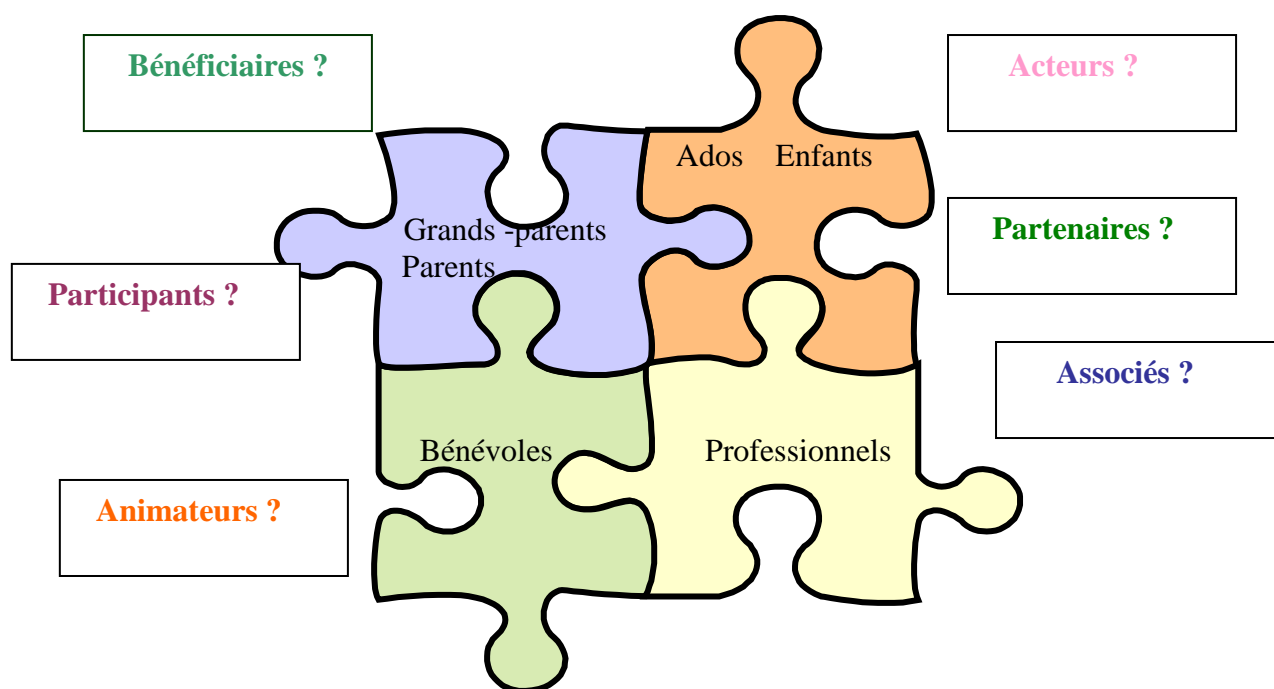
**Je vois que le projet fonctionne lorsque les parents deviennent « formateurs » entre eux. *Christelle***

**Dans le domaine de la parentalité le professionnel n'est pas « le sachant », les parents ont des compétences**

Témoignage

**Sans cadre posé il n'y a pas de liberté individuelle et collective. *Ophélie***

#### 4. La place des parents dans les projets



#### ► Une place rendue possible par les porteurs de projet :

Les pratiques du soutien à la parentalité invitent à réfléchir aux nombreuses places que peuvent occuper les parents, tant du point de vue collectif que du point de vue individuel.

Le parent étant le premier éducateur de l'enfant, il sera considéré comme un partenaire, à l'égal du professionnel, dans une perspective de coéducation.

Tous, porteurs d'un projet éducatif pour leurs enfants, les parents sont autant de personnes avec lesquelles les professionnels auront à expérimenter, à créer, à construire, à dialoguer.

Le porteur du projet est garant du cadre collectif, c'est ce qui va permettre à chacun de s'épanouir dans un groupe et de prendre des responsabilités.

Pour exemples :

- les ateliers parents/enfants au cours desquels le professionnel va permettre de laisser les enfants faire leurs propres expériences en présence des parents.
- L'instauration d'une règle commune de confidentialité (« ce qui se dit dans le groupe appartient au groupe et n'est pas répété à l'extérieur ») permettra aux parents de mettre en collectif leurs questions et de partager leur expérience.

### ► Une place d'acteur dans les projets :

Les initiatives qui émergent du terrain ont une visée émancipatrice et tendent à rompre l'isolement dans lequel vivent les familles, à créer du lien et de la solidarité.

**Solidarité et lien social** vont être **des leviers** d'implication des familles en tant qu'acteur dans les projets. C'est à partir de là que des parents sont force de proposition ou sont à l'initiative d'un projet.

Regard des  
professionnels

Le porteur de projet aura une vision des parents comme des acteurs capables et compétents pour participer au montage, au portage, à la mise en œuvre, à l'animation ou à l'évaluation d'un projet.

Mots clés : socialisation de l'expérience, pouvoir d'agir, se mettre en mouvement

### ► Partage de bonnes pratiques sur la place de chacun dans les projets

**L'adolescence des enfants est une période propice à la mobilisation des papas dans les projets**

**Les professionnels peuvent s'appuyer sur le collectif pour accueillir avec soutien les familles monoparentales**

**Les parents de jeunes enfants au contact de parents d'adolescents se préparent à être des parents d'ados : ne pas forcément viser des actions distinctes**

**Les ados présents au sein d'un groupe réunissant des familles prennent facilement des responsabilités d'animateur**

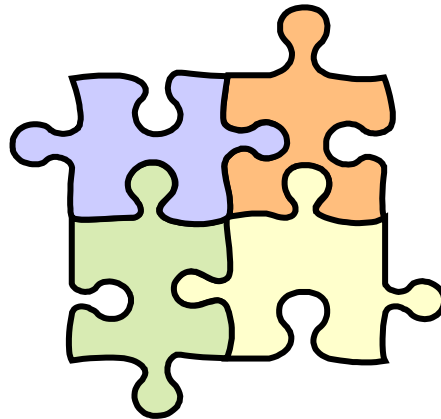
**Les actions d'autofinancement impulsent une responsabilité collective et contribuent à donner une place à chacun**

**Donner une place aux bénévoles c'est s'appuyer sur leurs centres d'intérêts, leurs passions, leurs envies et leur savoir-faire**

**Au sein d'une grande fratrie, les ados sont plus isolés que les jeunes enfants : le professionnel sera attentif aussi à la place des ados**

**Les grands-parents bénévoles se mobilisent même lorsque leurs enfants et petits enfants ne sont pas là, les liens intergénérationnels sont structurant pour un groupe**

**Les adultes et les jeunes impliqués dans la vie sociale sont des personnes ressources pour les professionnels et les structures**



## 5. Informations pratiques

Quel accompagnement pour les porteurs de projet ?

### Vos contacts

<b>Les référents familles des Centres sociaux et socioculturels du Territoire de Belfort</b>	
<b>OIKOS-la maison des centres socioculturels de Belfort</b> <b>asso.csc.belfort@gmail.com</b>	
<b>OIKOS CCS Belfort Nord</b> Avenue des Frères Lumière 90000 Belfort	ccsbndirection@yahoo.com 03 84 26 05 55
<b>OIKOS Maison de Quartier Jean-Jaurès</b> 23 rue de Strasbourg 90000 Belfort	directionmqjj@gmail.com 03 84 21 59 68
<b>OIKOS CCS La Pépinière</b> 13 rue Georges Danton 90000 Belfort	g.storti@ccspepi.com 03 84 21 04 02
<b>OIKOS CCS Résidences Bellevue</b> 4 rue de Madrid 90000 Belfort	direction@ccsrb.fr 03 84 21 24 57
<b>OIKOS CCS Barres et Mont</b> 26 avenue du Château d'Eau 90000 Belfort	dir.ccsbm.oikos@gmail.com 03 62 81 00 16
<b>OIKOS Maison de Quartier des Glacis</b> 22 avenue Capt de la Laurencie 90000 Belfort	directrice.mdqglacis@gmail.com 03 84 26 42 33
<b>OIKOS Maison de Quartier Jacques Brel</b> 3 rue Henri Dorey 90000 Belfort	direction.mqjacquesbrel@orange.fr 03 84 21 19 28
<b>Centres socioculturels extérieurs à Belfort</b>	
<b>Association CLE</b> Rue Jean Macé 90300 Offemont	lacedoffemont@gmail.com 03 84 90 15 24
<b>CSC La Haute Savoureuse</b> 7 rue des Casernes 90 200 Giromagny	csgiro@wanadoo.fr 03 84 29 03 90



## Les services de la Caisse d'Allocations Familiales de Belfort

**Une équipe de conseillères techniques** : accompagnement des dispositifs et soutien aux structures du Territoire de Belfort ► [conseil-technique.cafbelfort@caf.fr](mailto:conseil-technique.cafbelfort@caf.fr)

**Une animatrice départementale parentalité** : développement et animation du réseau parentalité sur le département ► [animation-parentalite.cafbelfort@caf.fr](mailto:animation-parentalite.cafbelfort@caf.fr)

### Vos ressources

#### Les sites de la Caisse d'Allocations Familiales :

- <http://monenfant.fr>
- [www.caf.fr](http://www.caf.fr)

**Le site du réseau d'écoute, d'appui et d'accompagnement des parents** : [www.reaap90.fr](http://www.reaap90.fr)

**Le site OIKOS, la maison des centres socioculturels de Belfort**: [www.oikos-belfort.fr](http://www.oikos-belfort.fr)

#### Les documents ressources pour accompagner vos diagnostics et vos projets :

- **Schéma départemental des Services aux familles** : en ligne sur le site [www.caf.fr/macafpartenaire](http://www.caf.fr/macafpartenaire)
- **Observatoire social départemental du Territoire de Belfort, édition 2018** : <http://www.territoirede belfort.fr>
- **Stratégie nationale de soutien à la parentalité** : en ligne sur le site [www.reaap90.fr/ressources parentalité/documentation nationale](http://www.reaap90.fr/ressources%20parentalite/documentation%20nationale)
- **Les formulaires d'appels à projet et les guides de cadrage** : en ligne sur le site [www.reaap90.fr/appels à projet](http://www.reaap90.fr/appels%20a%20projet)

#### Des sources de définitions :

- **Les attentes et besoins des familles en matière de soutien à la parentalité**, revue e-ssentiel n°165, 2016 : [caf.fr/presse et institutionnel/publications/e-ssentiel](http://caf.fr/presse%20et%20institutionnel/publications/e-ssentiel)
- **Sellenet C. (2007) *La parentalité décryptée : pertinence et dérives d'un concept***, l'Harmattan, Coll. Savoir et formation
- **Houzel D. (1999) : *Les enjeux de la parentalité***. Toulouse, Érès